

Министерство образования и молодежной политики Владимирской области
Муниципальное автономное общеобразовательное учреждение «Гимназия №39»

РОЛЬ ПЕДАГОГА-ПСИХОЛОГА В ИСПОЛЬЗОВАНИИ РЕЗУЛЬТАТОВ СПТ В РАБОТЕ С ПЕДАГОГИЧЕСКИМ КОЛЛЕКТИВОМ

Педагог-психолог

Ван-Мин-Юэ Наталья Борисовна

Преимущества ЕМ СПТ-2023



Проведение ЕМ СПТ-2023 дает ряд преимуществ всем участникам профилактической деятельности, позволяет адресно определить направление профилактической работы для всех участников образовательного процесса.

Для педагогов образовательной организации выступает в качестве диагностического инструментария, способствующего повышению адресности профилактической деятельности, является объективным основанием для корректировки и построения системной профилактической работы, уточнения ее содержания.



Этапы работы педагога-психолога с педагогическим коллективом в рамках СПТ

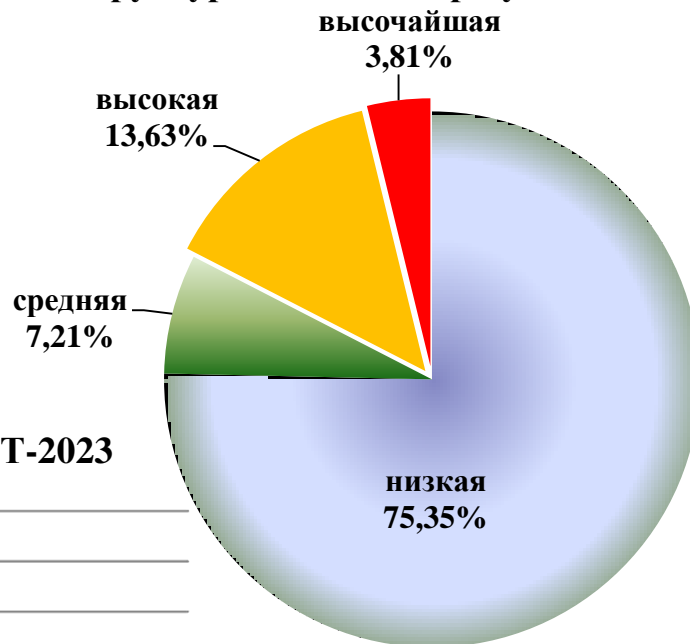
1. Проведение первого методического объединения классных руководителей «Цели и задачи СПТ. Процедура тестирования. Организация просветительской деятельности с родителями (законными представителями)»
2. Проведение методического объединения классных руководителей по ознакомлению и работе с результатами СПТ «Результаты СПТ. Корректировка плана воспитательной работы классов и образовательной организации»
3. Проведение индивидуальной работы с классными руководителями по анализу факторов риска и факторов защиты класса.
4. Повышение психолого-педагогической компетентности педагогического коллектива через семинары-практикумы.

На 2 этапе проводится:

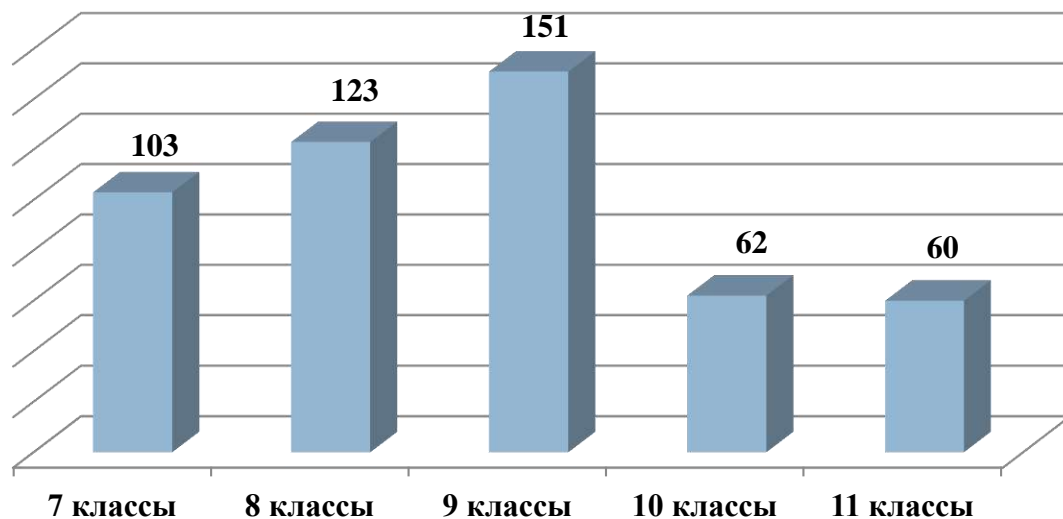
Ознакомление классных руководителей с результатами СПТ по школе



Структура ПВПРП по результатам СПТ-23



Количество обучающихся, участвовавших в СПТ-2023



На 2 этапе проводится:

Ознакомление классных руководителей с результатами СПТ по школе

ДИАГНОСТИЧЕСКИЕ ПОКАЗАТЕЛИ

Факторы риска

Качества и условия, регулирующие взаимоотношения личности и общества

Плохая приспособляемость, зависимость

Потребность во внимании группы

Принятие асоциальных установок

Склонность к делинквентности

Качества, влияющие на индивидуальные особенности поведения

Стремление к риску

Импульсивность

Тревожность

Фрустрированность



Факторы защиты

Качества и условия, помогающие преодолеть трудные ситуации

Принятие родителями

Принятие одноклассниками

Социальная активность

Самоконтроль поведения

Фрустрационная устойчивость

Адаптированность к нормам

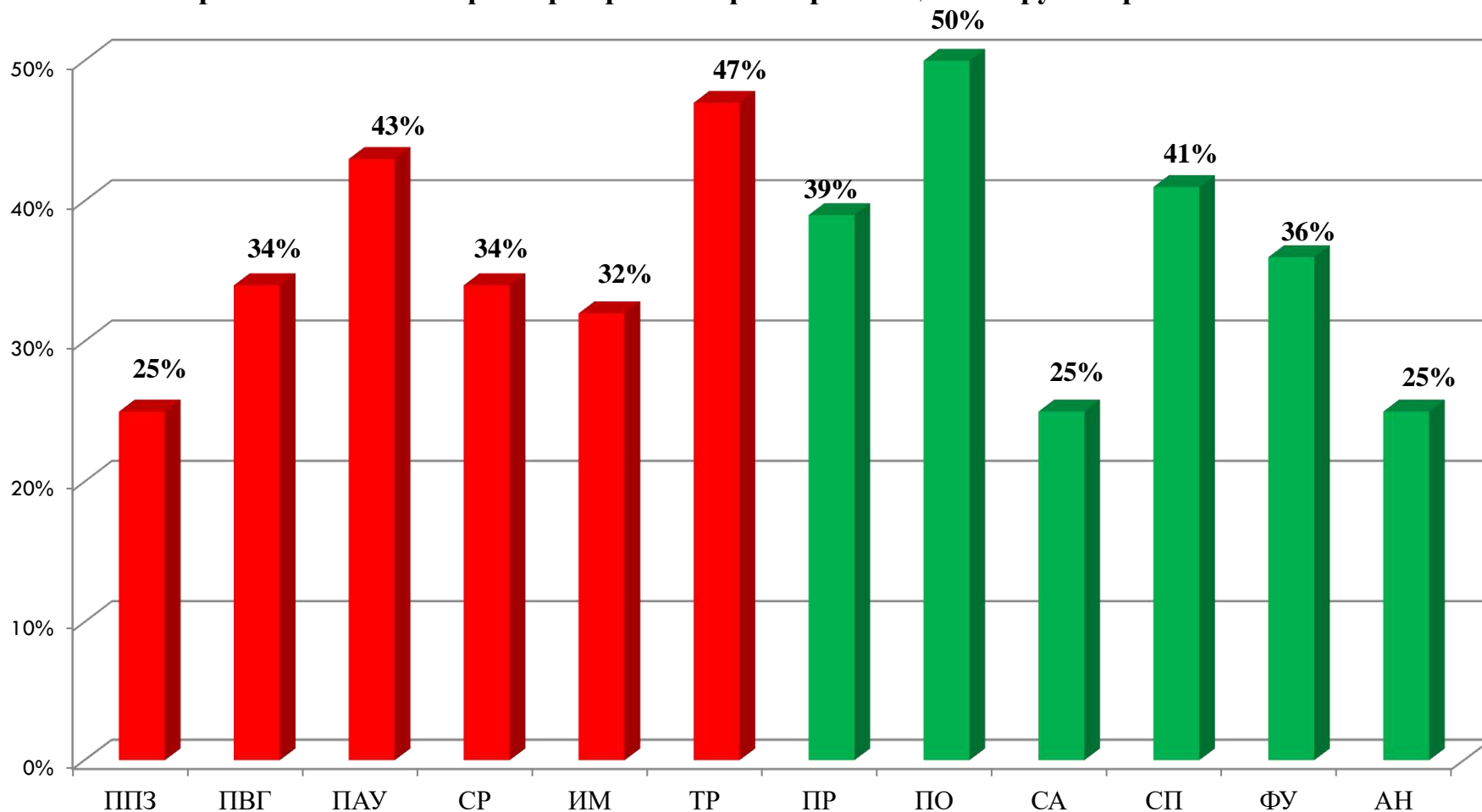
Самоэффективность

Дружелюбие, открытость

На 2 этапе проводится:

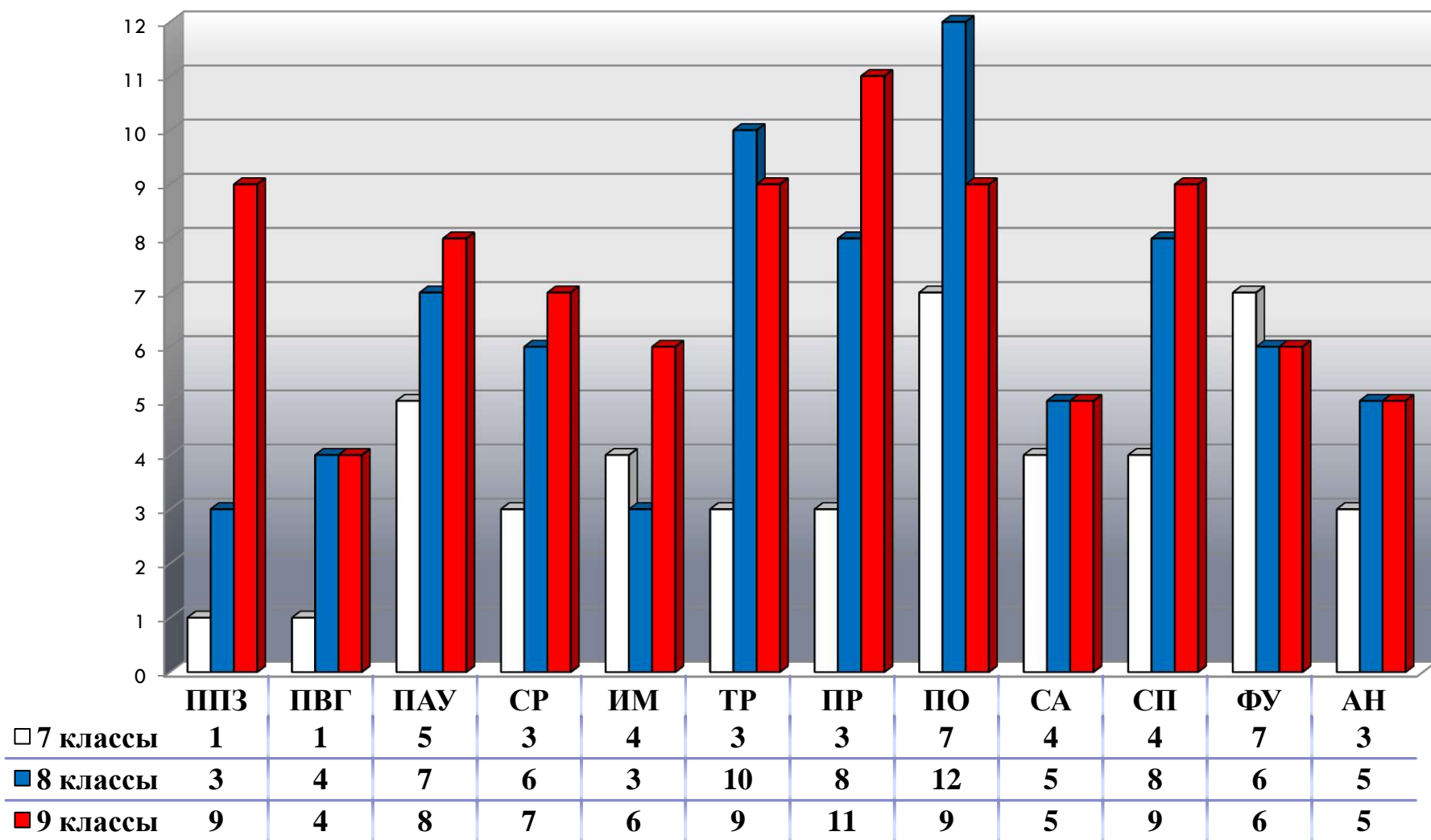
Ознакомление классных руководителей с результатами СПТ по школе

Выраженность шкал факторов риска и факторов защиты "группы риска" 7-9 класс



На 2 этапе проводится:

Ознакомление классных руководителей с результатами СПТ по параллелям

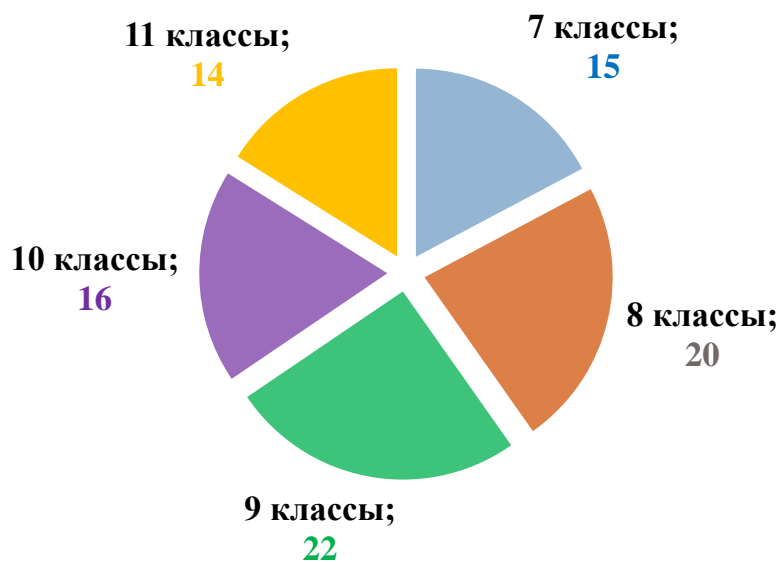


На 2 этапе проводится:

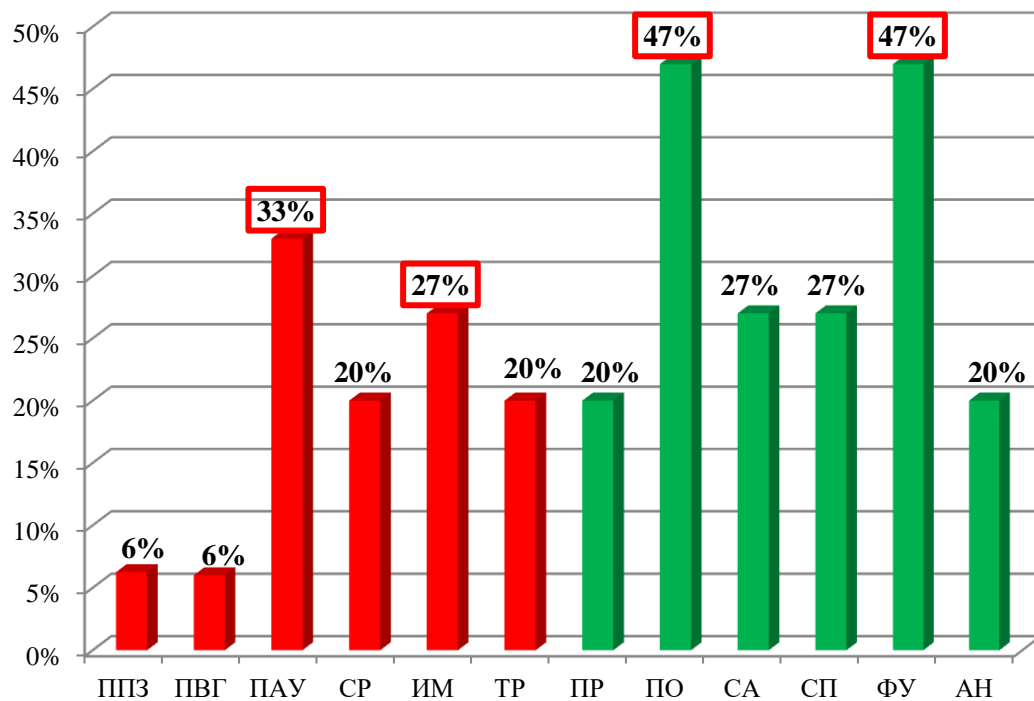
Ознакомление классных руководителей с результатами СПТ по параллелям



Количество обучающихся группы риска по классам (7-11)



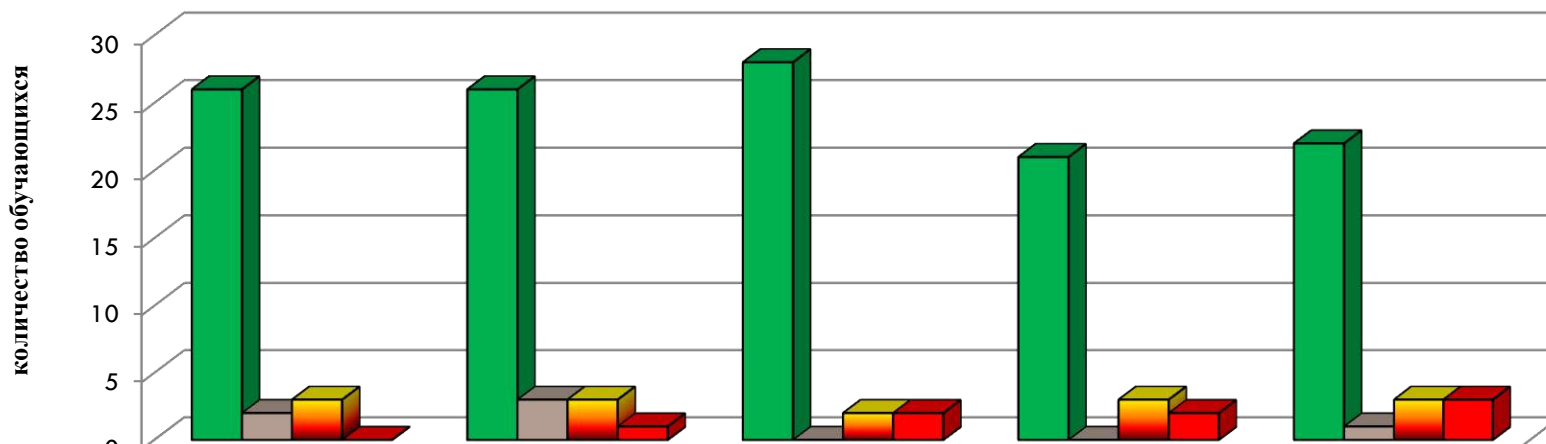
Критические значения ФР и ФЗ у обучающихся "группы риска" 7 классы



На 2 этапе проводится:

Ознакомление классных руководителей с результатами СПТ по параллелям

Вероятность проявлений рискованного поведения в 9 классах



| | 9 А | 9 Б | 9 В | 9 Г | 9 Д |
|--------------|-----|-----|-----|-----|-----|
| ■ низкая | 26 | 26 | 28 | 21 | 22 |
| ■ средняя | 2 | 3 | 0 | 0 | 1 |
| ■ высокая | 3 | 3 | 2 | 3 | 3 |
| ■ высочайшая | 0 | 1 | 2 | 2 | 3 |

Гендерные показатели «группы риска» в 8 классах

| Класс | Мальчики | | Девочки | |
|-------|----------|------------|---------|------------|
| | высокая | высочайшая | высокая | высочайшая |
| 8 «А» | 2 | 1 | 1 | 0 |
| 8 «Б» | 2 | 0 | 3 | 1 |
| 8 «В» | 3 | 0 | 1 | 3 |
| 8 «Г» | 0 | 0 | 3 | 0 |

На 2 этапе проводится:

Ознакомление классных руководителей с результатами СПТ по параллелям, классам

| класс | ФАКТОРЫ РИСКА | | | | | | | | ФАКТОРЫ ЗАЩИТЫ | | | | | | | |
|--------------|---------------|----------|-----------|----------|----------|-----------|----------|----------|----------------|----------|-----------|----------|-----------|----------|----------|----------|
| | ППЗ | ПВГ | ПАУ | СР | ИМ | ТР | ФР | ДЕ | ПР | ПО | СА | СП | ФУ | АН | СЭ | ДО |
| 10А м | 2 | 1 | 1 | 1 | 2 | 1 | 2 | 2 | 0 | 1 | 1 | 1 | 1 | 1 | 0 | 0 |
| 10А д | 2 | 2 | 3 | 0 | 3 | 2 | 2 | 2 | 2 | 1 | 3 | 2 | 2 | 1 | 2 | 2 |
| 10Б м | 0 | 0 | 0 | 0 | 0 | 0 | 0 | 0 | 0 | 0 | 0 | 0 | 0 | 0 | 0 | 0 |
| 10Б д | 2 | 3 | 2 | 1 | 2 | 4 | 3 | 2 | 1 | 1 | 1 | 0 | 0 | 0 | 1 | 1 |
| 10В м | 2 | 2 | 4 | 4 | 4 | 2 | 2 | 3 | 1 | 1 | 1 | 2 | 1 | 1 | 1 | 1 |
| 10В д | 2 | 1 | 2 | 2 | 2 | 2 | 2 | 2 | 2 | 1 | 1 | 1 | 1 | 1 | 1 | 1 |
| 11А м | 1 | 1 | 1 | 1 | 0 | 1 | 0 | 1 | 1 | 0 | 0 | 1 | 0 | 0 | 0 | 0 |
| 11А д | 7 | 8 | 9 | 4 | 6 | 7 | 7 | 7 | 0 | 0 | 4 | 1 | 4 | 0 | 1 | 1 |
| 11Б м | 1 | 1 | 1 | 1 | 1 | 1 | 1 | 1 | 1 | 1 | 1 | 1 | 1 | 1 | 1 | 1 |
| 11Б д | 3 | 3 | 3 | 1 | 2 | 3 | 3 | 2 | 0 | 1 | 1 | 1 | 2 | 0 | 2 | 2 |
| сумма | 22 | 22 | 26 | 15 | 22 | 23 | 22 | 22 | 8 | 7 | 13 | 10 | 12 | 5 | 9 | 9 |
| РАНГ | 3 | 3 | 1 | 4 | 3 | 2 | 3 | 3 | 5 | 6 | 1 | 3 | 2 | 7 | 4 | 4 |

На 3 этапе проводится:

Индивидуальная работа с классными руководителями по анализу результатов СПТ класса

Классным руководителям озвучиваем лишь имена школьников, попавших в группу риска.

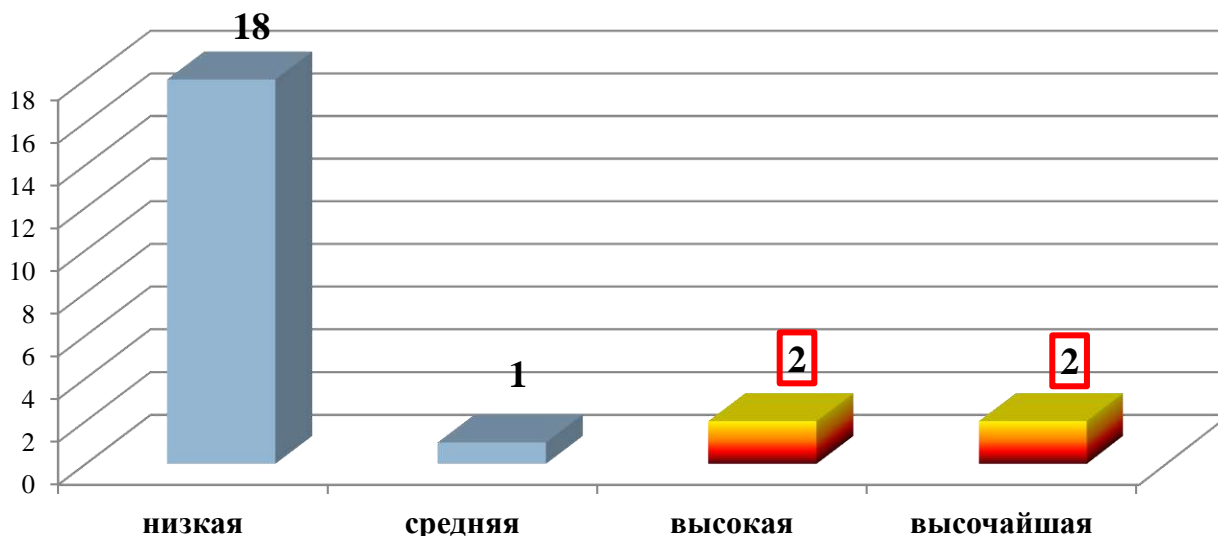
Предоставляем классным руководителям рекомендации для организации профилактической работы.



На 3 этапе проводится:

Индивидуальная работа с классными руководителями по анализу результатов СПТ класса

Вероятность проявлений рискованного поведения в 7 «Х»



Рекомендации:
 в план ВР включить мероприятия по сплочению детского коллектива, социально значимые мероприятия.
 Организовать работу по развитию навыков асертивности, самопрезентации, произвольного контроля; поощрять занятия физической и спортивной деятельностью

| Класс | Мальчики | | Девочки | |
|----------------|----------|------------|------------|------------|
| | высокая | высочайшая | высокая | высочайшая |
| 7 «Х» | 0 | 2 | 2 | 0 |
| Факторы риска | ИМ; ТР | | ПАУ | |
| Факторы защиты | ПО; ФУ | | ПО; СА; СП | |

Рекомендации классным руководителям для организации профилактической работы с учащимися «группы риска» по результатам СПТ

| Фактор риска | Рекомендации |
|--|---|
| Принятие асоциальных (аддиктивных) установок | <ul style="list-style-type: none">- Формировать установки на здоровый образ жизни.- Оказать помощь в поиске и включении подростка в значимую для него деятельность.- Способствовать появлению в жизни подростка лично значимого положительного взрослого (тренер, педагог-наставник, старшеклассник-наставник).- Организовать просмотр и обсуждение с подростками видео роликов по профилактике асоциального поведения.- Ориентировать подростка на понятные и реализуемые нормы поведения в классе (школе). Создать в классе систему поощрений и наказаний (последствий) за нарушение этих норм. В случае нарушений своевременно обеспечивать реализацию наказаний (последствий) как для подростка, так и для всех учащихся класса. В случае отсутствия нарушений поощрять подростка и других учащихся класса. |

Рекомендации классным руководителям для организации профилактической работы с учащимися «группы риска» по результатам СПТ

| Фактор риска | Рекомендации |
|----------------|---|
| Тревожность | <ul style="list-style-type: none">- Способствовать повышению у подростка уверенности в своих силах.- Обеспечить стабильные позитивные взаимоотношения подростка с окружающими.- Создавать ситуации успешности подростка в урочной и внеурочной деятельности.- Соблюдать педагогический такт и нормы педагогического общения с подростком. |
| Импульсивность | <ul style="list-style-type: none">- Поощрять занятия физической и спортивной деятельностью (бег, плавание, лыжи, езда на велосипеде и др.). При систематической физической нагрузке импульсивность снижается.- Обучать подростка навыкам саморегуляции, рефлексии, произвольного контроля, методам планирования и анализа деятельности.- Проявлять внимание к индивидуальным личностным особенностям ребенка. |

Рекомендации классным руководителям для организации профилактической работы с учащимися «группы риска» по результатам СПТ

| Фактор защиты | Рекомендации |
|--------------------------|--|
| Принятие одноклассниками | <ul style="list-style-type: none">- Формировать у подростка чувство принадлежности и причастности к классу.- Организовать работу по сплочению классного коллектива.- Создавать педагогические ситуации, способствующие принятию отвергаемых в классе подростков.- Способствовать включению подростка в совместную деятельность, демонстрирующую ресурсные возможности каждого ученика в классе. |
| Социальная активность | <ul style="list-style-type: none">- Включать подростка в социально значимую деятельность, обеспечивающую ему чувство востребованности, социального признания.- Поддерживать самостоятельность и проявление подростком инициативы.- Включать подростка в программы и мероприятия, способствующие изучению позитивных примеров проявления социальной активности, а также формированию гражданской позиции школьника. |

На 4 этапе проводится:



Работа по повышению психолого-педагогической компетентности





Общешкольное собрание:
"Итоги
социально-психологического
тестирования"

- ✓ Какие показатели исследует ЕМ СПТ;
- ✓ Результаты СПТ по школе, параллелям, классу;
- ✓ Рекомендации родителям по результатам социально-психологического тестирования.
- ✓ Приглашение к педагогу-психологу за индивидуальной помощью и консультацией.

Направления работы с педагогами по
результатам СПТ

Просвещение

Педагог-
психолог

Консультирование

Консультирование

- Содействие в организации информационно-мотивационной кампании СПТ.
- Индивидуальные консультации с классными руководителями по обсуждению обучающихся, попавших в «группу риска».
- Разработка рекомендаций по работе с классом.
- Оказание помощи социальному педагогу в разработке профилактических программ на основе результатов СПТ.
- Консультирование классных руководителей по работе с родителями, налаживанию сотрудничества.
- Содействие в организации работы с классом, разработке мероприятий.

СПАСИБО ЗА ВНИМАНИЕ!

